



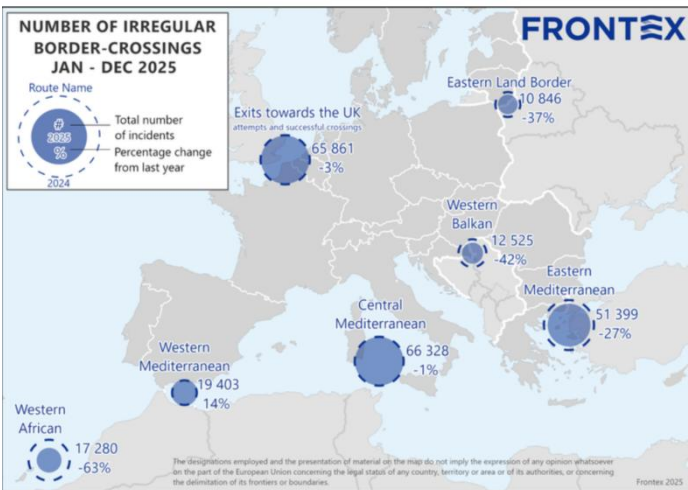
01 Tendances migratoires	1
02 Contrôle et gestion des frontières	1
03 Accueil, protection, intégration	4
04 Contexte socio-politique - faits marquants	6
05 Actualités du RAEMH	8

Les fils d'actualité mensuels du RAEMH recueillent une sélection d'informations sur certaines régions et thématiques d'intérêt pour les membres du réseau. Ils n'ont pas vocation à refléter de manière exhaustive l'actualité sur les mobilités internationales.

01 | Tendances migratoires

Note trimestrielle publiée par le Mixed Migration center (MMC) sur la situation des mobilités humaines en [Afrique du Nord](#), [Europe](#), [Afrique de l'Ouest](#).

Témoignage d'une personne ayant dénoncé un réseau de traite humaine et interpellant sur la véritable protection dont bénéficient les personnes qui, comme elle, ont dénoncé.



Bénin: une nouvelle plateforme permet aux [afrodescendants de demander la nationalité béninoise](#) pour 100 dollars. Depuis 2024, une loi autorise toute personne afrodescendante majeure résidant hors du continent africain à déposer une demande, plusieurs milliers de demandes ont été déposées.

Kenya: Plusieurs agences de recrutement en lien avec des intermédiaires russes auraient profité de la politique d'incitation à l'émigration pour [enrôler de force des Kényans sur le front ukrainien](#). Plus de 80 personnes sont concernées. D'autres nationalités africaines sont aussi visées, notamment des ressortissants d'Afrique du Sud, Côte d'Ivoire, Ghana et le [Nigeria](#).

Frontex: voir [données 2025](#) ci-contre.

ROUTE	DEC 2025	JAN-DEC 2025	JAN-DEC 2024/ JAN-DEC 2025	TOP NATIONALITIES (JAN-DEC 2025)
Eastern Mediterranean	4 550	51 399	-27%	Afghanistan, Sudan, Egypt
Central Mediterranean	2 848	66 328	-1%	Bangladesh, Egypt, Eritrea
Western Mediterranean	1 750	19 403	14%	Algeria, Somalia, Morocco
Western Balkan	651	12 528	-42%	Türkiye, Afghanistan, Syria
Western African	466	17 280	-63%	Mali, Senegal, Guinea
Eastern Land Border	36	10 846	-37%	Ukraine, Somalia
Exits towards the UK	3620	65 861	-3%	Eritrea, Somalia, Afghanistan

02 | Contrôle et gestion des frontières

Coopération/gouvernance

Italie/Libye: À l'occasion [du renouvellement pour 3 ans du protocole d'accord entre l'Italie et la Libye](#), Caritas Europa et Caritas Italie co-signent une article qui explique comment la coopération de l'UE avec la Libye en matière de contrôle des migrations a conduit à de graves violations des droits humains. Ces 2 Caritas considèrent que ce modèle est un choix politique, et non une nécessité, et appelle à mettre fin à ces accords.



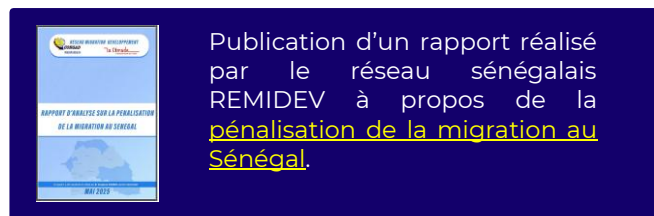
Surveillance, refoulements, contrôles

Manche : Le Royaume-Uni et la Chine devraient conclure un [nouveau visant à perturber l'approvisionnement en petits bateaux et en moteurs](#) fabriqués en Chine et utilisés par les réseaux de passeurs opérant à travers la Manche. Fin janvier, [6 agents de l'immigration ont comparu devant la justice britannique pour avoir volé de l'argent](#) à des personnes secourues dans la Manche entre août 2021 et novembre 2022. Aussi, des experts de l'ONU ont exprimé aux autorités britanniques leurs [inquiétudes quant à des violations potentielles des droits humains dans le cadre de l'accord avec la France "one in one out"](#), et demandent de mettre fin à ce partenariat.

France/Espagne: [8.335 personnes étrangères en situation irrégulière ont été interpellées](#) dans le département des Pyrénées orientales en 2025, 5 % de plus qu'en 2024. Parmi elles, plus de 5.000 ont été remises aux autorités espagnoles.

Egypte: Depuis plusieurs mois, sévit une [campagne d'arrestations arbitraires](#) et

d'expulsions de réfugiés et de demandeurs d'asile africains installés dans le pays. Près de 5.000 réfugiés auraient été emprisonnés en 2 semaines. Cette campagne, dénoncée par [Amnesty International](#), viserait à tarir le flux de demandeurs d'asile. Ces dernières années, l'Égypte a vu le nombre de personnes en quête de protection internationale croître fortement (conflits au Soudan, Soudan du sud, dans bande de Gaza, mais aussi les violences et menaces qui subsistent pour de nombreuses populations en Syrie, en Érythrée et dans d'autres pays d'Afrique subsaharienne). [En _____ janvier _____ 2026](#), 1 099 024 personnes réfugiées et demandeuses d'asile étaient enregistrées auprès du HCR dans le pays.



Disparitions, sauvetages

Atlantique: Depuis la mi-janvier, l'ONG Humanitarian Pilots Initiative mène une [opération test de surveillance aérienne](#) pour tenter de repérer des embarcations en difficultés sur la route des Canaries. C'est la 3^{ème} mission de ce type depuis le printemps dernier. Début janvier, le naufrage d'une [pirogue en provenance de Gambie a fait 39 morts](#) et plus de 40 personnes disparues. Une [autre pirogue est restée introuvable plus d'un mois](#) après son départ, transportant entre 200 et 300 personnes à son bord. Le long des [côtes marocaines](#) les départs se succèdent aussi, ainsi que les tragédies.

Méditerranée: selon l'OIM, du 1er janvier au 10 février, [au moins 524 personnes ont péri ou sont portées disparues](#) en Méditerranée. Un bilan glaçant, sans précédent à ce stade de l'année. Le [cyclone Harry](#) qui s'est déchaîné, mi-janvier, en Méditerranée centrale, serait responsable de la plupart des victimes. L'ONG italienne Mediterranea Saving Humans (MSH) et Refugees in Libya estiment qu'un millier de personnes sont mortes à cette occasion. Mi-février, le Conseil des ministres italien a approuvé un projet de loi durcissant les règles sur l'immigration. Parmi elles, instaurer un ["blocus maritime"](#) pour empêcher les ONG en mer Méditerranée d'amener un trop grand nombre de personnes en Italie.

Expulsions / retours / relocalisation

Retours

Tunisie: Début janvier, l'OIM annonçait des [chiffres records de retour pour l'année 2025](#) (8.853 personnes). Mais l'agence peine à répondre à toutes les demandes. Depuis septembre, un [dispositif parallèle promet des retours accélérés](#), mais sans aucun soutien à la réintégration une fois de retour. Selon plusieurs sources humanitaires, ce programme aurait été mis en place par le ministère des affaires étrangères tunisien (qui n'a pas confirmé), même si ses agents se présentent comme représentants d'une « *organisation tunisienne* ». Le nombre de bénéficiaires reste inconnu (les estimations disent 275 personnes) Aucune information n'est disponible sur la manière dont la Tunisie finance le programme.

Expulsions

Union Européenne : Au dernier trimestre 2025, 115 440 personnes ont reçu une obligation de quitter le territoire d'un pays membre, soit une [légère hausse de 2,7 %](#) par rapport à la même période de 2024. Les Algériens représentent la première nationalité concernée. En **France**, on constate une [augmentation des expulsions](#) avec près de 15.500 personnes en 2025 (12.800 en 2024). Le nombre d'interpellations a, lui aussi, fortement augmenté et concerne principalement les Algériens (+52 %), les Tunisiens (+33 %) et les Marocains (+19 %). Même si moins nombreux, le nombre d'expulsions de Guinéens a aussi explosé (+84%).

Niger/Algérie: Selon l'ONG Alarme Phone Sahara, les autorités algériennes ont [expulsé 34.236 migrants vers le désert](#), près de la frontière nigérienne en 2025. Du jamais vu. En 2024, un record avait déjà été établi avec l'expulsion de 31 404 personnes dans les mêmes conditions. Pour leur part, les autorités algériennes ont indiqué avoir interpellé [24.071 personnes en situation](#)

[irrégulière](#) au cours de l'année 2025. Après arrestation, les personnes sont généralement déplacées au sud dans le désert.

Etats-Unis/Afrique: Le [Cameroun, tout en restant silencieux sur le sujet, collabore avec l'administration Trump](#) pour le renvoi de personnes en situation irrégulières aux Etats Unis, même quand elles bénéficient une protection de la justice américaine contre leur expulsion, en raison des risques de persécution en cas de renvoi dans leur patrie d'origine. Selon des sénateurs démocrates, Washington semble monnayer ces accords (comme avec d'autres pays africains comme le Ghana, le Soudan la Guinée Equatoriale) par « *paiements secrets en espèces* », « *concessions discrètes* » ou résultent de « *menaces de droits de douane, d'interdiction de visa ou de réduction de l'aide* ».

Relocalisations - réinstallations

UE : Dans le cadre des négociations sur les **Fonds de solidarité**, dont l'objectif est de soutenir les pays européens particulièrement exposés à la pression migratoire, Chypre, la Grèce, l'Italie et l'Espagne, sont les principaux bénéficiaires. L'Autriche, la Bulgarie, la Croatie, la Tchéquie, l'Estonie et la Pologne pourront demander une réduction totale ou partielle de leurs contributions. [Caritas Europa a publié une déclaration commune](#) exhortant les États membres de l'UE à respecter et à dépasser leurs engagements actuels, afin de garantir que les besoins de protection restent au cœur du plan de réponse universel.

Quant aux **réinstallations**, seulement 9 États membres se soient engagés à accueillir 10.430 personnes entre 2026 et 2027, ce qui représente 0,4 % des 2,5 millions de réfugiés qui, selon les estimations du HCR, nécessiteront une réinstallation pour la seule année 2026.

Détentions / enfermement

Libye: La [Commission européenne va financer l'ouverture d'un centre de coordination de sauvetage maritime \(MRCC\)](#) à Benghazi, dans l'est de la Libye. Les autorités seront chargées d'intercepter les embarcations en Méditerranée avant qu'elles n'atteignent les rives européennes. Le projet sera financé par la Facilité européenne pour la paix, l'Italie prenant en charge la majeure partie des coûts de mise en œuvre.

Mi janvier, plus de [200 personnes ont été libérées d'une "prison secrète"](#) dans la ville de Kufra, dans le sud-est du pays. Certaines personnes étaient retenues depuis plus de deux ans. Les exilés avaient un accès limité à la nourriture, à l'eau et aux soins médicaux. Ils étaient aussi torturés en échange d'une rançon pour leur libération.



TAVOLO ASILO E IMMIGRAZIONE
**CPR D'ITALIA:
ISTITUZIONI TOTALI**
Rapporto annuale 2024
Presentato da: TAVOLO ASILO E IMMIGRAZIONE
Settembre 2024

Dans le rapport « [Les CPR d'Italie : institutions totales](#), le groupe de surveillance des migrations Tavolo Asilo e Immigrazione (TAI) dénonce la situation des centres de rapatriement (CPR) en Italie qui ne garantissent pas les droits fondamentaux, plaçant les personnes dans un état d'isolement, de déshumanisation et de dégradation. Le groupe considère que ces [centres doivent être fermés, comme l'ont été les asiles psychiatriques](#), à la fin des années 1970.

03 | Accueil, protection, intégration

Premier accueil

Manche: [10 militants britanniques d'extrême droite ont été interdits de séjour](#) en France pour des actions anti-migrants sur le littoral nord. Depuis plusieurs mois, les associations alertent sur leurs actions d'intimidation et d'agression. Par ailleurs, la défenseure des droits a dénoncé [un usage des armes "de force intermédiaire" par les forces de l'ordre françaises](#). Dans certains cas, cet usage ne respecte pas les règles en vigueur et se fait dans des "conditions de visibilité réduite" et de manière disproportionnée.

Canaries: délais de [45 jours pour transférer 657 enfants](#) non accompagnés vers l'Espagne continentale, ce qui met à rude épreuve les ressources régionales et suscite des tensions avec d'autres communautés autonomes, qui réclament davantage de financements et de soutien. En 2025, seulement 157 enfants ont été

transférés, sur les 529 dossiers de réinstallation acceptés.

Ceuta: le [centre d'accueil de l'enclave espagnole, surpeuplé, a "atteint un niveau critique"](#). Depuis le début de l'année, près de 1 000 personnes ont débarqué à Ceuta, contre 137 à la même période de 2025. Les capacités d'accueil sont évaluées à 512 personnes. Les conditions d'accueil actuelles sont jugées extrêmement précaires.

Soudan: Entre [350.000 et un million de Soudanais sont arrivés en Libye](#) depuis le début de la guerre, en avril 2023. Les réfugiés atterrissent dans des camps insalubres et la baisse des financements freine les quelques ONGs qui leur prêtent assistance. L'absence de perspectives pousse certains à retourner au Soudan. [Au Tchad, la situation de plus d'un million de réfugiés soudanais](#) est également en jeu, alors que les aides humanitaires se tarissent.

Asile, Séjour

Asile

UE: Le [Parlement européen a adopté 2 textes phares durcissant la politique migratoire](#), qui permettront notamment aux États membres de renvoyer des demandeurs d'asile vers des pays dont ils ne sont pas originaires, mais que l'Europe considère comme "sûrs" (dont la Tunisie et le Maroc). Les [organisations de la société civile](#)

[s'inquiètent](#). Selon [Human Rights Watch](#), ce texte "soumet les citoyens de ces pays à une présomption automatique de non-besoin de protection et les oriente vers des procédures accélérées susceptibles de négliger leur situation personnelle". [Caritas Europa dénonce](#) aussi ces entraves à l'accès à l'asile en Europe, et le transfert de responsabilités de l'UE vers des

pays où les personnes pourraient être en danger. La réforme entrera en vigueur le **12 juin 2026**.

Concernant les [centres de retour \(« Hub centers »\)](#), seules la France et [l'Espagne](#) émettent des doutes sur ces dispositifs qui sont désormais soutenus par l'UE. Si l'UE elle-même ne sera pas chargée de la mise en place, les États membres pourront créer et gérer de telles installations dans des pays non membres de l'UE. Après que le commissaire européen à la migration, Magnus Brunner, a confirmé [que l'accord Italie-Albanie, visant à créer une sorte de centre de retour en Albanie, était conforme aux nouvelles règles de l'UE](#), les autorités italiennes ont [augmenté les transferts](#) vers le centre de Gjader, en Albanie, qui accueille actuellement 90 personnes.

Asile: En **France** - [baisse des demandes](#) (5% de moins qu'en 2024) mais hausse du taux de reconnaissance (aux ressortissants ukrainiens, afghans et haïtiens essentiellement). La Guinée, représente 5,9 % des dossiers d'asile (soit 8 640 demandes) et la Côte d'Ivoire (5,2 %, soit 7 530 demandes). En **Espagne**, le [nombre de décisions a augmenté de 67 %](#) (plus de 160.600 personnes), mais le nombre de décisions négatives concernant le statut de réfugié a augmenté de 77 %, atteignant 42,5 % du total. L'année dernière, les demandes d'asile déposées par des citoyens vénézuéliens et maliens ont connu une forte hausse, respectivement de 29 % et 50 %.

RU/Rwanda: Le [Rwanda poursuit le Royaume Uni en justice](#), pour réclamer le versement de 100 millions de livres sterling, dus au titre d'un accord migratoire. En échange de cette somme, le Rwanda devait accueillir des demandeurs d'asiles arrivés sur le sol britannique. Mais ce projet, jugé illégal par la Cour suprême, n'a jamais vu le jour.

Royaume Uni: [19.300 réfugiés sont aujourd'hui à la rue](#), 5 fois plus qu'en 2021-2022. Pour les organisations d'aide, cette explosion est "une conséquence directe" de la politique gouvernementale.

Etats Unis: [suppression du statut protégeant les exilé.e.s somalien.ne.s](#); les personnes concernées sont sommées de quitter le pays « avant le 17 mars ». Cette mesure est prise dans le cadre d'une vaste campagne contre cette

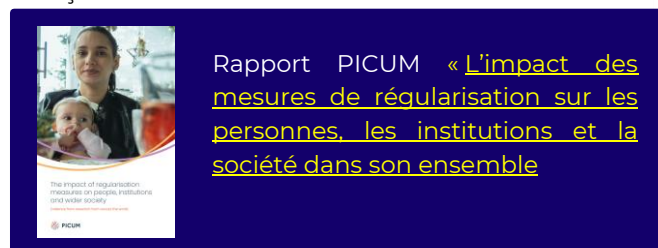
communauté au cœur d'un scandale de fraude dans l'Etat du Minnesota, où la police fédérale de l'immigration intensifie ses opérations.

Séjour

Espagne: fin janvier, le gouvernement a annoncé le lancement, par décret royal, d'[une procédure de régularisation exceptionnelle pour les ressortissants étrangers en situation irrégulière](#) résidant déjà en Espagne. Cette opération, qui pourrait bénéficier à 500.000 personnes (essentiellement latino-américaines), est le résultat d'une mobilisation de la société civile (plus de 700.000 personnes ont soutenu par leur signature, cette initiative populaire législative), avec une forte implication également de [Caritas](#) et de [l'Eglise catholique](#). Elle aura lieu entre avril et juin. Cette mesure doit permettre de soutenir la croissance économique du pays qui a besoin de main d'œuvre et de dynamiser sa croissance démographique. La dernière opération de cette nature remonte à 2005. D'après les dernières données publiées par Caritas Espagne, 47 % des personnes aidées par Caritas en 2024 étaient en situation irrégulière (550.000 personnes), un chiffre en constante augmentation depuis 2019.

Italie : selon un rapport de l'observatoire DOMINA, [48,8 % des employés de maison en Italie sont en situation administrative irrégulière](#), 70% sont étrangères. Le rapport souligne que, dans ce contexte, le gouvernement italien risque de se priver d'une part considérable de recettes fiscales et suggère que des incitations financières soient proposées aux personnes qui embauchent et déclarent légalement leur personnel domestique.

France: Depuis le 1er janvier 2026, les étrangers demandant pour la première fois un titre de séjour, une carte de résident ou la naturalisation doivent obligatoirement [réussir un examen civique et prouver qu'ils maîtrisent la langue française](#).



Intégration - protection

UE: La nouvelle [stratégie européenne de lutte contre le racisme](#) de la commission européenne est critiquée par la société civile pour ne pas aborder la manière dont les politiques migratoires de l'UE renforcent le [racisme systémique](#).

France: 2 nouveaux décrets encadrant l'Aide médicale d'État (AME) imposent désormais [de fournir des documents d'identité officiels munis d'une photo d'identité](#), le second vise à "moderniser les systèmes informatiques de l'État". Pour le gouvernement, ces mesures visent à lutter contre la fraude. Pour les associations, ces décrets sont un nouvel obstacle dans un parcours déjà semé d'embûches. Selon Médecins du Monde, « plus d'un tiers des personnes que nous accueillons n'ont pas de pièce d'identité avec photo pour cause de papiers perdus, volés, confisqués ou impossibles à renouveler ».

Par ailleurs, le Comité des droits de l'enfant des Nations unies (CRC) a, une [nouvelle fois, épinglé la France pour sa prise en charge des enfants non accompagnés étrangers et sa manière de](#)

[mener les évaluations de leur âge](#). L'une des raisons concerne le rejet de documents d'état civil pourtant authentiques, ce à quoi le CRC répond que "les documents d'identité disponibles devraient être considérés comme authentiques, sauf preuve du contraire".

Italie: le nouveau projet de loi sur l'immigration, à venir dans les prochains mois, inquiète certaines associations [quant au sort réservé aux enfants et jeunes non accompagnés](#). Elles dénoncent notamment la réduction de la durée pendant laquelle un jeune est placé sous la tutelle du système de protection, de 21 à 19 ans, pour privilégier le rapatriement assisté.

Espagne: un arrêté de la Cour Suprême est venu renforcer la [présomption de minorité dans les affaires concernant de jeunes exilés](#) dont l'identité est contestée. Le cas était celui d'un Sénégalais dont les documents et les expertises indiquaient qu'il avait 16 ans, mais pour lequel un Tribunal des Canaries avait ordonné qu'il soit jugé comme un adulte. Malgré cela, il a passé quatre mois en prison pour adulte.

Travail

Espagne: En 2025, [nombre record de travailleurs étrangers inscrits au système de sécurité sociale](#), avec plus de 3,1 millions (14,1 % de la population active totale enregistrée auprès du système de sécurité sociale).

Italie: La première journée de réservation en ligne en Italie, durant laquelle les employeurs

peuvent postuler pour une partie du quota de travailleurs saisonniers fixé par le gouvernement pour 2026, a permis de [pourvoir la totalité des 30.000 places disponibles](#). Auparavant, cette organisation déplorait le manque de places disponibles pour les travailleurs non ressortissants de l'UE.

04 | Contexte socio-politique - faits marquants

Tendances mondiales

UNHCR: [Barham Saleh](#), ancien président d'Irak, a pris ses nouvelles fonctions de commissaire du HCR. Son premier déplacement s'est fait au Tchad, pour rencontrer les déplacés du conflit en cours au Darfour voisin.

Afrique

Pape Léon XIV: Le Pape se rendra, pour sa [première visite pastorale sur le continent africain](#), en Algérie, Cameroun, Angola et Guinée Equatoriale en avril.

Union Africaine: le 30ème sommet de l'UA qui s'est tenu mi-février à Adis Abeba a illustré l' [impuissance de l'organisation régionale face aux conflits qui traversent le continent](#) (notamment au Soudan et RDC). Cet immobilisme est en majeure partie le résultat des dissonances entre la commission (organe administratif) et le Conseil de paix et de sécurité, chargé de l'application des décisions, en général source de blocages.

Afrique du Nord

Maroc/Algérie : avec les budgets de défense les plus élevés de l'Afrique, les deux pays voisins sont aussi, et de loin, les [premiers importateurs d'armement du continent](#). En rupture diplomatique depuis 2021 – leurs frontières communes sont fermées depuis 1994-, le conflit reste latent. Le risque d'une escalade involontaire est pris au sérieux.

Afrique de l'Ouest

Benin: Un mois après une tentative de coup d'Etat ratée, le bloc présidentiel a [largement remporté les élections législatives](#). Le taux de participation était de 36,73%. Ces législatives étaient le seul scrutin auquel le principal parti d'opposition a été autorisé à participer.

Burkina Faso: [nouvelle tentative de déstabilisation](#) du régime début janvier qui a illustré que, malgré la très forte répression au sein de l'armée, certains gradés réfléchissent encore à le renverser. Le 9 février, la [dissolution officielle de tous les partis politiques](#), dont les activités sont déjà suspendues depuis la prise du pouvoir par la junte, en septembre 2022, a été annoncée.

Côte d'Ivoire: Les [fluctuations du prix du cacao](#) jouent sur l'économie du pays. En fin d'année 2025, le cours est tombé à environ 6 000 dollars la tonne, soit une chute de près de la moitié de sa valeur en un an.

Guinée Bissau: Six semaines après sa prise de pouvoir à la suite d'un coup d'Etat post-électoral, la junte a décidé, début janvier, [d'interdire la tenue de toute conférence de presse ou déclaration publique non autorisée](#). Des [élections présidentielles et législatives ont été programmées pour le 6 décembre](#), malgré les appels à une transition plus rapide vers un régime civil.

Mali: fin janvier, nouvelle attaque attribuée au Groupe de soutien à l'islam et aux musulmans (GSIM). Plusieurs [dizaines de camions-citernes ont été incendiés](#), marquant une nouvelle intensification des offensives de ce type après plusieurs semaines d'accalmie. Le Mali, dépendant des importations par la route, a

récemment fait face à de très graves pénuries de carburant pendant plusieurs semaines en raison d'attaques du même type.

Niger: le 29 janvier, [l'aéroport de Niamey a été attaqué par l'Etat islamique au Sahel](#) (EIS). Le lendemain, le chef de la junte a accusé la France, la Côte d'Ivoire et le Bénin d'être les « *sponsors* » des djihadistes.

Nigeria: une [centaine de soldats américains seront déployés dans le nord-ouest](#) du pays pour appuyer les forces nationales dans la lutte contre les groupes djihadistes. Mi-janvier, plus de [160 chrétiens avaient été enlevés](#) dans l'attaque de deux églises, dans le nord du pays et au moins [162 personnes tuées](#) dans le Centre-Ouest. Si Donald Trump affirme que les chrétiens du Nigeria sont « *persécutés* » et victimes d'un « *génocide* » perpétré par des « *terroristes* », Abuja et la majorité des experts nient fermement, les violences touchant en général indifféremment chrétiens et musulmans.

Sénégal: Le Conseil des ministres a adopté, le 18 février, un [texte prévoyant de durcir les peines encourues par les personnes homosexuelles](#) ainsi que par toute personne « en faisant l'apologie ». L'arrestation, début février, [de 12 personnes accusées d'homosexualité](#) avait créé l'émoi, plusieurs avaient été testées séropositives et accusées par les autorités de transmission volontaire du VIH-sida.

Mi-février des manifestations sur le campus de l'université de Dakar ont conclu sur la [mort d'un étudiant](#). Le Ministre de l'intérieure a reconnu des « actes de violence » des forces de défense et de sécurité intervenues sur le campus. Régulièrement, les étudiants manifestent pour réclamer le paiement d'arriérés de bourses.

Afrique de l'est

Ethiopie/Erythrée: les [deux pays semblent être au bord de la guerre](#). Leur rivalité, cristallisée autour de la région du Tigrée et marquée par le contexte du conflit soudanais qui contamine la région, est accentuée par la revendication de l’Ethiopie à obtenir un accès à la Mer Rouge.

Somalie: Les Etats Unis ont finalement [repris leur programme d'aide alimentaire](#). Début janvier, les autorités avaient été accusées de saisie illégale de 76 tonnes d'aide.

Afrique centrale

Centrafrique: [victoire de Faustin Archange Touadéra](#), président depuis 2016, pour un troisième mandat. Le recours pour fraudes posé par son opposant a été rejeté.

Ouganda: après presque 40 ans au pouvoir, le [Président Yoweri Museveni a été réélu pour un](#)

Afrique du sud et australe

RDC: plus de [400 personnes sont mortes lors d'un éboulement](#) dans une mine de coltan dans l’est du pays. L’UE a annoncé débloquer plus

Soudan: selon le Haut-Commissaire des Nations Unies pour les droits de l’homme, le [nombre de civils tués dans la guerre](#) a plus que doublé en 2025. La mission indépendante d’établissement des faits de l’ONU sur le Soudan a fait état, jeudi 19 février, d’[« actes de génocide » à El-Fasher](#), théâtre d’exactions après sa prise par les paramilitaires des Forces de soutien rapide (FSR), fin octobre 2025.

[7ème mandat](#). Depuis le scrutin, la [répression est généralisée](#). Une [trentaine de contestataires sont morts, des milliers de personnes arrêtées](#), et le principal opposant, Bobby Wine, a été ouvertement, menacé de mort par le fils du Président.

[de 80 millions d'euros d'aide humanitaire](#), pour répondre à la crise qui sévit dans la région.

Environnement

Inondations: le **Mozambique** est touché par des [inondations depuis la fin décembre](#) qui ont fait plus de 70.000 victimes (dont 140 morts), le pire bilan depuis 25 ans : perte de bétail, inondation de terres agricoles, routes endommagées. Les

dégâts sont nombreux et les secours s’organisent malgré le manque de moyens. Les inondations ont également fait des dégâts à l’autre bout du continent au **Maroc**, [150.000 personnes ont été évacuées](#) dans le nord du pays.

05 | Actualités du RAEMH

Lisez [ici](#) l’article de nos collègues du Secours Catholiques parties en immersion à Madrid et à Tenerife, aux Canaries, auprès de nos collègues espagnols.

Le 26 mars prochain, le RAEMH organise un **webinaire sur l’accompagnement au deuil le long du parcours migratoire à hauteur d’enfant cette fois ci**, inscrivez-vous [ici](#) !